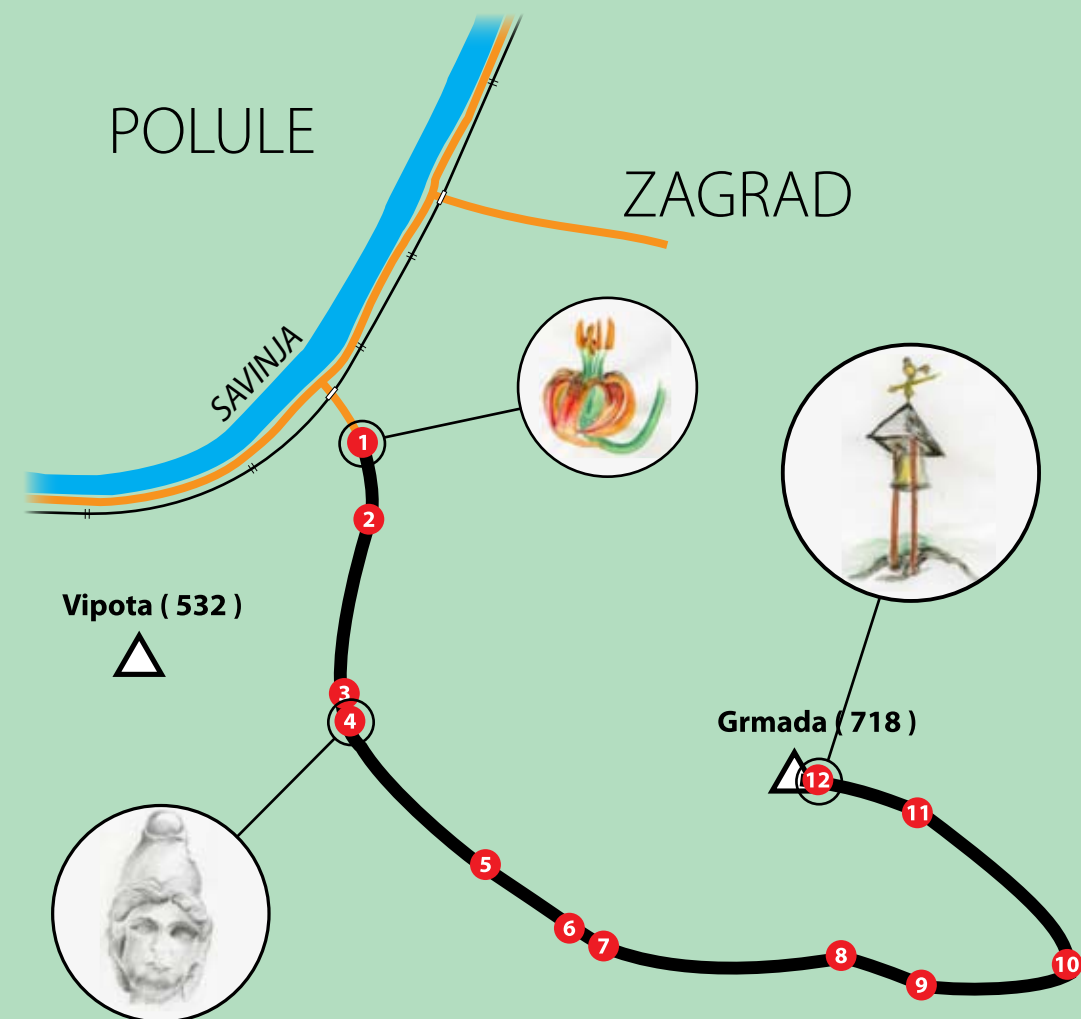


Izdelajmo učno pot na Grmado

Letos vas vabimo, da skupaj opremimo planinsko pot na Grmado. Do nje vodi več poti. Mi smo izbrali traso čez znameniti »Hudi graben«, ki bo dobila tudi novo ime. Želeli smo združiti zdrav športni duh in spoznavanje okolice, v kateri živimo. Ob tej poti se namreč nahajajo številne lokacije z zelo zanimivo zgodovino. Z vašo pomočjo bomo vse točke opremili tako, da si bodo pohodniki na njih oddahnili, hkrati pa veliko izvedeli o še nepoznatih znamenitostih iz naših krajev.

Natečaj smo razdelili na dva dela. Nekateri boste izdelovali klopi, na katerih si bodo pohodniki odpočili. Drugi boste likovno opremili table z opisom posamezne postojanke. Izberite izziv, ki se vam, glede na material, idejo in zmožnosti, zdi primernejši za izvedbo.



Zaključek natečaja

Strokovna komisija bo ob zaključku natečaja med vsemi prispelimi izbrala 11 najustreznejših sedal in 12 kolažev. Razen na vstopno točko, bomo na vsako postojanko postavili po eno sedalo. Ob njem bo informativna tabla z opisom postojanke, ki jo bo dopolnjeval izbrani kolaž. Preostale klopi bodo postavljene v taboru Vipota pri Pečovniški koči, kjer mladi vsako leto aktivno preživljajo počitnice. Ob tej priložnosti bomo izdali tudi priročen vodnik z načrtom poti, opisi postojank in fotografijami vaših nagrajenih izdelkov. Pozneje bodo vodniki obiskovalcem in turistom na voljo na več lokacijah po Celju.

POMEMBNO

V Cinkarni želimo aktivno sodelovati pri recikliranju odpadnega materiala, zato smo več mesecev zbirali odpadne palete in papir, ki jih boste uporabili pri svojem ustvarjanju. Material smo vam, skupaj z zloženkami, dostavili na šole.

V primeru velikega zanimanja si pridržujemo pravico, da naknadno omejimo količine za vse šole enako.

Natečaj traja do vključno 31. marca 2014. Kolaže nam pošljite po pošti, fotografije sedal pa na elektronski naslov. Pozneje bomo sedala s skupnim prevozom prepeljali do podjetja. Vsi vaši izdelki morajo kot prilogo vsebovati imena šole, mentorja, avtorjev in razred. Izdelkov ne bomo vračali in postanejo last podjetja.

**Kontakti: Cinkarna, d.d., Kidričeva 26, 3000 Celje;
vodstvo.tajnistvo@cinkarna.si; 03 427 61 01.**

Preživite prijetno dopoldne v naravi s Cinkarno Celje

Zaključna slovesnost bo potekala v maju 2014. Vse učence in mentorje, ki nam boste posredovali svoja dela, bomo povabili na pohod po novo urejeni poti na Grmado. Skupaj si bomo ogledali postojanke, ki jih bodo krasili vaši izdelki. Za varnost bo poskrbljeno, saj bodo pohod vodili planinci Planinskega društva Grmada.

Na začetku poti vas bodo čakali zdrava malica in praktična darila, po prihodu na cilj pa se v sproščenem vzdušju obetajo presenečenja, hrana in pijača, glasba ter družabne igre na prostem. O podrobnostih dogodka vas bomo obvestili po izteku roka za oddajo izdelkov.

»Klopce za uka željne hodce«



Natečaj Cinkarne Celje 2013/14

Pozdravljeni, mladi ustvarjalci in mentorji!

V mesecu maju 2013 smo se na POŠ Socka pri Vojniku srečali ob zaključku našega najuspešnejšega natečaja do zdaj »Ustvarimo nov dom za čebele«. Panjske končnice za učni čebelnjak je poslikalo rekordnih 1300 učencev iz Celja in okolice. Veseli nas, da nam zaupate, zato vam ob začetku šolskega leta ponujamo nov izziv...

Znova bo v ospredju skrb za ohranjanje narave, natančneje dreves. Ne le, da so pomembna za čist, svež zrak in sekanje lesa, iz njih pridobivajo tudi celulozo, ki je osnova za izdelavo papirja. Hkrati pa se moramo zavedati tudi omejenosti teh surovin in jih vračati v predelavo.

Recikliranje je pomemben izziv današnjega časa, ki se ga zavedamo tudi v Cinkarni. Zato v podjetju stremimo k temu, da čim več odpadkov predelamo ali pa jih ponovno uporabimo. Materiale, ki jih izločimo, uporabljamo v gradbeništvu in v kmetijstvu, nekatere odpadne materiale predelamo v nove proizvode, del odpadnih vod se po obdelavi ponovno uporabi v tehnološkem procesu, odpadna para nam služi kot vir energije, obnavljamo pa tudi tehnološke naprave, namesto, da kupimo nove.

Odpadke, ki jih sami ne moremo reciklirati, pa skrbno ločujemo, da jih lahko predela oz. ponovno uporabi nekdo drug. Vsi ti postopki so zelo pomembni, saj se zaradi tega na odlagališča odloži manj odpadkov in s tem manj obremenimo okolje. Naj bo to popotnica za vaše letošnje ustvarjanje...

Uspešno delo in nasvidenje na zaključni prireditvi!

1. Odpadna paleta naj postane »počivalnik« sredi narave

NALOGA: Iz odpadnih palet izdelajte sedalo, na katerem si bodo lahko mimoidoči odpočili od prehojene poti. Klop naj bo primerno velika za udobno posedanje vsaj dveh pohodnikov.

MATERIAL: Uporabite poljubno število neobarvanih palet (približna velikost 120x80x15 cm). Lahko jih razrežete ali spajate z lesnimi vijaki. Pri izdelavi enega sedala lahko sodeluje največ 5 učencev, vsaka šola pa lahko sodeluje z več izdelki. Sedalu »priprnite« list z imeni šole, mentorja, vseh avtorjev in razred. Na podlagi tega bomo v Cinkarni na vse uporabljene klopi namestili enotne ploščice z napisi.

MERILA OCENJEVANJA:

- **VARNOST** (fina površinska obdelava sedala in robov, dobro privijačeni vijaki, uporaba zaščitnega premaza za les, ...)
- **FUNKCIONALNOST** (stabilnost, trdnost, udobnost)
- **SKLADNOST Z NARAVO** (oblika sedala naj bo primerna za postavitev v naravno okolje)



Viri fotografij:

<http://indulgy.com/post/DQzjNY4gY1/pallet-furniture/>
<http://www.1001pallets.com/2013/05/bench-made-with-2m-pallets/>
<http://www.1001pallets.com/2013/03/pallets-chair-and-bench/>

2. Raztrganemu papirju daj novo priložnost

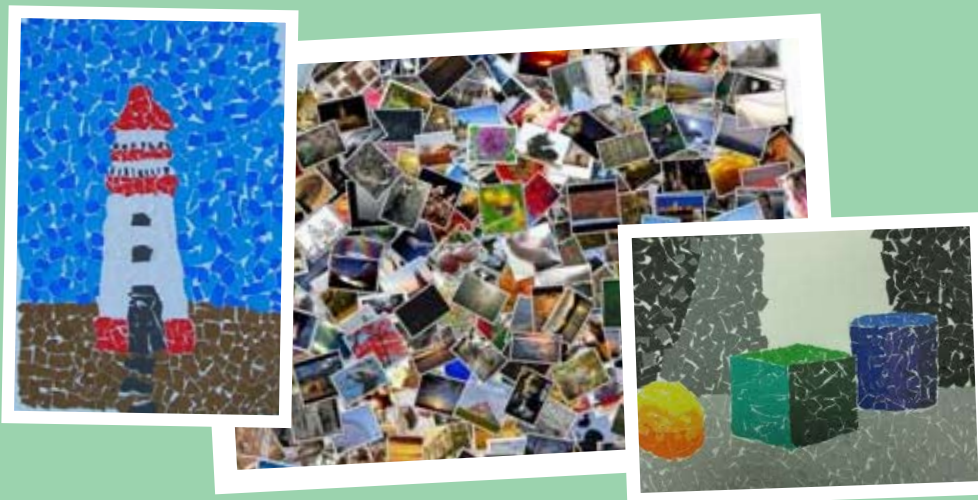
NALOGA: Iz odpadnega papirja izdelajte kolaž, ki bo smiselno dopolnjeval besedilo na informativni tabli pri vsaki od postojank na poti na Grmado. Postojanke s kratkimi opisi najdete v nadaljevanju.

MATERIAL: Papir različnih struktur, debelin in barv narežite ali natrgajte. Iz teh koščkov sestavite motiv, ki se bo navezoval na enega od opisov postojank in ga prilepite na poljuben A3 format papirja. Kolaž je lahko samostojna ali kombinirana likovna tehnika.

En kolaž lahko izdelata največ 2 učenca. Vsaka šola lahko pošlje največ 12 likovnih izdelkov, od teh mora vsako delo ustrezati opisu ene postojanke.

MERILA OCENJEVANJA:

- **SKLADNOST MOTIVA** (motiv se mora navezovati na opis ene od 12-ih postojank)
- **IZVIRNOST** (ideja, upodobitev motiva glede na znan opis postojanke)
- **IZVEDBA LIK. TEHNIKE** (kombinacije tehnik, način lepljenja, čistoča lepljenja, nepoškodovani robovi osnovnega formata...)



1. Vstopna točka



Območje Grmade, kamor vstopate, je zavarovano pod Naturo 2000. Tu so rastišča alpskega volčina, kranjske lilije, brstične lilije, avriklja, pasjega zoba... Med rastlinami v skalah prevladuje mali jesen, črni gaber, dren, mokovec, nižje so bukve. Spomladi pohodniki v dolini nabirajo čemaž, pozneje cvetijo šmarnice, veliko je borovničevja...

Pohodnik, povabljen, da si na poti večkrat odpočiješ. V spokojni tišini je prav mogoče, da boš opazil katero izmed živali, značilnih za to področje. Tu napr. gnezdi sokol selec. Za njegovo vrsto je značilno, da je v strmoglavem letu najhitrejši živo bitje na Zemlji, saj skozi zrak drsi z več kot 320 km/h. V območju Nature 2000 na Grmadi živijo tudi krokarji, pri tleh pa se skrivajo modrasi.

2. Kamnolom pri Pečovniku

Nekoč so iz kamnoloma pri Pečovniku pridobivali kamenje za nasutje cest, uporabljali pa so ga tudi v apnarski industriji. Nedaleč je stal obrat Apnenik, kjer so iz kamenja »kuhali« apno. Tega so napr. uporabljali za beljenje domov. Na kamnolom danes spominja le še nekaj betonskih ostankov.

3. Duglazija

Duglazija pred vami je visoka približno 50 metrov. Posaditi naj bi jo dala že avstrijska nadvojvodinja Marija Terezija. Ta vrsta iglavca velja za enega največjih na Zemlji, saj zraste tudi do 75 metrov visoko. Njena prvotna domovina je na zahodu Severne Amerike, nekaj primerov pa so pozneje prinesli v Evropo in jih zasadili po parkih.

4. Vipota (532 metrov)

V skale Vipote naj bi bil nekdanj odtisnjen lik boga Mitre (bog sonca). Rimljani so mu pred bitko darovali bike, da bi jih obvaroval pred nesrečami in jim zagotovil zmago. Mitra naj bi bil še vedno upodobljen na eni od skal. Morda jo odkrijete prav vi...

5. Čatrov mlin

Čatrov mlin je deloval do 60-ih let prejšnjega stoletja. Lastniki so v njem mleli žito in koruzo. Moč vode iz bližnjega potoka so uporabili za energijo, ki je gnala mlinsko kolo, zaslužek od mletja pa jim je pomagal preživeti na hribovski kmetiji. Neurje je pred nekaj leti porušilo streho mlina, zato na stare čase spominjajo le še ruševine objekta.

6. Pri »rogovili«

Suho drevo v naravi je lahko tudi uporabno. Dokaz za to je znana »rogovila«, kjer se nahajamo. Ko se po napornem vzponu cesta zravna, nas smerokazi nameščeni na starem deblu vodijo v pravo smer... Navzdol čez potok nas pot vodi do enega od zaselkov v Pečovniku; pešpot pelje skozi »Hudi graben«, asfaltirana cesta pa nas po 5-ih kilometrih pripelje do Celjske koč. Cesta služi tudi gozdarjem za lažji dostop do posekanega gozda.

7. »Hudi graben«

To je stara furmanska pot, ki je povezovala Svetino s Celjem. Furmani so v mesto tovorili izdelke, pridelke, les za kurjavo, nazaj pa gradbeni material za domove, opremo za hiše, sode, ipd. Cesta je bila vrezana v ilovnato pobočje in vsak dež jo je poglabljaj. Volovske vprege so mukoma vleklo naložene vozove navkreber. Večkrat so morali v en voz vpeti dva para volov, da so zmogli to naporno vožnjo tovora v breg. Po tej težko prevoznici poti se je območja prijelo ime »Hudi graben«.

8. Trikotna jasa

Pot od Hudega grabna proti Svetini poteka tudi skozi jaso, obkroženo z gozdom. Travniki leži na severni strani hriba, zato pozimi sneg na njem dolgo ne skopni. Nekdaj se je na tej jasi smučala okoliška mladina. Danes se tu, predvsem v poletnih mesecih, pasejo gozdne živali ali pa pohodniki uživajo v obilju cvetja, ki raste na travniku.

9. Smučišče Celjska koč (650 m)

Smučišče in planinska postojanka Celjska koč sta že od leta 1920 pomembni zbirališči Celjank in Celjanov. Pogled se odpira na zaselek najvišje ležečih hiš v vasi Pečovnik. Nad njim je Grmada s svojimi tremi vrhovi. Na tem mestu so se še v 70-ih letih prejšnjega stoletja odvijale smučarske tekme s ciljem pri potoku v dolini. Željo, da bi smučišče ponovno oživel, preprečuje globalno segrevanje in posledično premalo snega pozimi.

10. Pečovniška koč na Grmadi pri Celju

Pečovniška koč na lokaciji nekdanje Kumrove domačije deluje 8 let. V celoti je zgrajena iz lesenih brun na značilen gozdarski način, zaradi česar se lepo zlije z okoliškimi gozdovi. Planinci in ostali obiskovalci koč s svojimi obiski oskrbnikom dajejo pomembno vzpodbudo za nadaljnje delo. V bližini stoji od drugod pripeljan kozolec Toplar, izdelan leta 1885.

11. Na planinci

Do sredine prejšnjega stoletja je bila tu kmetija. Pozorni obiskovalec bo ob travniku opazil sadna drevesa, ki pa jih vse bolj prerašča gozd. Na sredini travnika je izvir vode, kamor se zdaj zatekajo divji prašiči in se hodi napajati jelenjad.

12. Križ na Grmadi (718 m)

Križ na Grmadi so postavili 8.1.1998. Postavljen je na zemljišču družine Trobiš. Na vrhu Grmade se nam odpre čudovit razgled na Posavsko hribovje, Celjski Stari grad, Celje in del Savinjske doline. V bližini se nahaja tudi »zvon želja«. Pozvoni, zaželi si kaj, morda se želja uresniči...